

**Bijlage A.3 - Programma van Eisen  
Perceel 3 Utrecht  
Zaaknummer 31179710**

Datum	26 juni 2024
Projectleider	Wendy van Schijndel
Projectmanager	Rini Donker
Inkoopadviseur	Paula Mijnheer en Vincent Koops
Contractmanager	Rolf van den Broek

## Colofon

Uitgegeven door      Rijkswaterstaat  
                                 Postbus 2232  
                                 3500 GE Utrecht

Status                    definitief  
Versienummer        1.0

## **Inhoudsopgave**

<b>1</b>	<b>Inleiding</b>	<b>4</b>
1.1	Doel van dit Programma van Eisen	4
1.2	Missie van de Opdrachtgever	4
1.3	Aanleiding	4
1.4	Doelstellingen voor de Dienstverlening	5
1.5	Samenwerking met andere wegbeheerders	6
<b>2</b>	<b>Opzet van de Overeenkomst</b>	<b>8</b>
2.1	Documentstructuur van de Overeenkomst	8
2.2	Basisprincipes van de Overeenkomst	8
2.3	Contractbeheersingsfilosofie	9
<b>3</b>	<b>Scope en Dienstverlening</b>	<b>10</b>
3.1	Scope	10
3.2	Werkzaamheden	11
3.3	Duurzaamheid	12
<b>4</b>	<b>Dienstverleningseisen</b>	<b>13</b>
4.1	Algemeen	13
4.2	Gewenste dienstverlening inslag	13
4.3	Gewenste dienstverlening uitslag	14
4.4	De gewenste dienstverlening transport.	15
4.5	Leveringscondities.	15
4.6	Tarieven	17
4.7	Zoutloket piekmomenten	17
4.8	Veiligheid	18
4.9	Bestelproces	18
4.10	Dienstverleningseisen	18
4.11	Rapportage	19
<b>5</b>	<b>Bijlage: Impressie transportband en loods (oude situatie)</b>	<b>20</b>

## **1 Inleiding**

### **1.1 Doel van dit Programma van Eisen**

Dit Programma van Eisen (PvE) maakt onderdeel uit van de Dienstverleningsovereenkomst In- en uitslag inclusief het transport van wegzout vanaf de centrale opslaglocatie Utrecht naar de regionale locaties. Hierin worden de eisen beschreven die gelden ten aanzien van de in- en uitslag inclusief transport van het wegzout vanuit de centrale opslaglocatie Utrecht naar de regionale locaties van Rijkswaterstaat en partners.

### **1.2 Missie van de Opdrachtgever**

De missie van Opdrachtgever (hierna ook: Opdrachtgever) luidt voluit: 'Rijkswaterstaat is de uitvoeringsorganisatie van het ministerie van Infrastructuur en Waterstaat. We beheren en ontwikkelen de rijkswegen, -vaarwegen en -wateren en zetten in op een duurzame leefomgeving. Samen met anderen werken we aan een land dat beschermd is tegen overstromingen. Waar voldoende groen is en voldoende en schoon water. En waar je vlot en veilig van A naar B kunt. Samen werken aan een veilig, leefbaar en bereikbaar Nederland. Dat is Rijkswaterstaat.' Gladheidbestrijding is voor de Opdrachtgever een primair proces om het ontstaan van gladheid door winterse situaties zoveel mogelijk voorkomen. Een adequate gladheidbestrijding in de winter draagt in belangrijke mate bij aan de verkeersveiligheid, de bereikbaarheid en de doorstroming.

### **1.3 Aanleiding**

Tot de kerntaken van de Rijkswaterstaat behoren veiligheid, bereikbaarheid, leefbaarheid en duurzaamheid. Als wegbeheerder heeft Rijkswaterstaat de zorgplicht voor het beschikbaar stellen van het wegennet. Een adequate gladheidbestrijding in de winter draagt in belangrijke mate bij aan de verkeersveiligheid, de bereikbaarheid en de doorstroming.

Het uitvoeren van de feitelijke gladheidbestrijding is regionaal verdeeld binnen de directie Verkeer en Watermanagement (VWM) van Rijkswaterstaat.

Binnen de directie Verkeer en Watermanagement van Rijkswaterstaat vervult een centrale afdeling de rol van landelijk coördinator gladheidbestrijding. Deze centrale afdeling heeft op het vlak van de gladheidbestrijding een sterk coördinerende en uniformerende rol. Tevens ondersteunt, adviseert en faciliteert deze afdeling de regionale uitvoering van de gladheidbestrijding.

Een onderdeel van het takenpakket is de centrale inkoop van middelen die noodzakelijk zijn voor de uitvoering van de gladheidbestrijding. Deze centrale inkoop betreft onder andere de inkoop van gladheidbestrijdingsmateriaal (zoutstrooiers en sneeuwplougen) en het onderhoud daarvan, wegzout, calamiteitenmateriaal en specifieke dooimiddelen t.b.v. de bestrijding van

calamiteiten, weerinformatie en ondersteunende systemen zoals het gladheidsmeld- en strooimanagementsysteem.

Voor de inkoop van wegzout is VWM door het Bestuur van Rijkswaterstaat gemandateerd. Al vanaf 2000 geschiedt de aanbesteding als gevolg van Europese regelgeving centraal.

Het onderhavige Programma van Eisen betreft de aspecten in- en uitslag van wegzout en het transport zout van de centrale opslaglocatie Utrecht naar de regionale opslagen van Rijkswaterstaat. De centrale opslaglocatie in Utrecht is eigendom van Rijkswaterstaat.

#### **1.4 Doelstellingen voor de Dienstverlening**

De Opdrachtgever streeft met de Overeenkomst en de in het Programma van Eisen opgenomen eisen onderstaande doelstellingen na.

*Algemene doel: het waarborgen van de veiligheid en doorstroming preventief voordat het glad wordt en curatief als de wegen glad zijn door winterse opstandigheden.*

Dit algemene doel tracht de Opdrachtgever te bereiken met de onderstaande projectdoelen:

*Doel 1: Hoge mate van betrouwbaarheid in het tijdig leveren van het zout*  
Hiermee wordt bedoeld dat het zout, na afroep, binnen gestelde termijn op (één van) de regionale opslaglocatie(s) wordt geleverd.

*Doel 2: Verduurzamen transport wegzout*  
Rijkswaterstaat heeft ambitieuze doelen om duurzaam te werken. Als grote opdrachtgever van infraprojecten heeft Rijkswaterstaat de ambitie om in 2030 volledig klimaatneutraal en circulair te werken, met hoogwaardig hergebruik van alle materialen en halvering van het gebruik van primaire grondstoffen. Basis hiervoor is impact op de aarde. Voor dit contract wordt ingezet op CO2-reductie.

*Doel 3: Social return*  
Het Rijk wil meer sociale winst halen uit inkopen en aanbesteden. Die opdracht is niet nieuw, maar heeft de afgelopen periode steeds meer momentum en belang gekregen. In het Regeerakkoord 2017 staat dat de overheid zijn inkoopkracht beter gaat benutten voor het versnellen van duurzame transitie, inschakelen van kwetsbare groepen en om innovatief in te kopen (p.33). Bovendien is met de evaluatie van het Rijksinkoopstelsel de ambitie bevestigd om naast rechtmatig en doelmatig inkopen tevens maatschappelijke toegevoegde waarde te leveren. En vraagt het activeren van de quotumregeling in het kader van de banenafspraken om een extra inspanning. Vanuit deze context, met de evaluatie van Social Return in 2014 als startpunt (Ipso Facto 2014), is in deze notitie een voorstel voor de doorontwikkeling van Social Return uitgewerkt.

Met de komst van de Participatiewet op 1 januari 2015 en de wet banenafspraken en quotum arbeidsbeperkten zijn er meerdere instrumenten van kracht binnen de rijksoverheid die worden ingezet om de arbeidsparticipatie van mensen met een afstand tot de arbeidsmarkt te verhogen. De Participatiewet beoogt duurzame en

langdurige inzet, terwijl het bij Social Return gaat om tijdelijk, projectgebonden inzet van de doelgroep. In 2016 werd de gewijzigde Aanbestedingswet van kracht, waarin het creëren van maatschappelijke waarde ook een prominente plek heeft.

#### *Uitgangspunten*

- Een Dienstverleningsovereenkomst met een professionele marktpartij voor de in-, uitslag en transport van wegzout;
- Bijdrage aan de duurzaamheidsdoelstellingen van Rijkswaterstaat;
- Bijdrage aan de socialreturn doelstellingen;
- Hoge tevredenheid Opdrachtgever over de dienstverlening en samenwerking;
- Marktconforme prijzen en tarieven zonder afbreuk te doen aan de vereiste kwaliteit.

### **1.5 Samenwerking met andere wegbeheerders**

Rijkswaterstaat (RWS) werkt regelmatig samen met en voor andere overheden met betrekking tot goederen en diensten (Producten). RWS Werken voor en met Partners (RWS WvmP) heeft als doel om samenwerking van RWS met tweeden (andere ministeries) en derden (met name andere overheden en incidenteel bedrijven) te bevorderen om de relatie met die partners te versterken, gezamenlijk besparingen te realiseren en de RWS organisatie te versterken.

In het Instellingsbesluit van RWS is expliciet opgenomen dat werken voor anderen een taak is van RWS. Samenwerking van RWS met of taken uitvoeren voor andere overheden is in veel gevallen juridisch mogelijk. Er is diverse regelgeving van toepassing op samenwerkende overheden. Waaronder de Wet Markt en Overheid.

De Wet Markt en Overheid (M&O) is niet van toepassing bij de volgende uitzonderingen:

1. Als de overheidsorganisatie goederen of diensten aanbiedt aan andere overheden of overheidsbedrijven, voor zover deze goederen of diensten zijn bestemd voor de uitoefening van een publiekrechtelijke taak,
  2. wanneer er sprake is van een steunmaatregel die voldoet aan de criteria van artikel 107 lid 1 VWEU,
  3. of als er sprake is van economische activiteiten en bevoordelingen van overheidsbedrijven die plaatsvinden in het algemeen belang.
- Samenwerking met andere wegbeheerders.
  - Binnen het programma RWS partner wordt er samengewerkt met andere wegbeheerders. Rijkswaterstaat is met betrekking tot de inkoop van wegzout niet actief op zoek naar partners.
  - Om te participeren in de aanbesteding van Rijkswaterstaat is er alleen contact geweest met diverse andere wegbeheerders die hiervoor reeds belangstelling hebben getoond of eerder (vanaf 2015) hebben geparticipeerd bij de inkoop van wegzout. In de onderhavige aanbesteding fungeert Rijkswaterstaat als aankoopcentrale en treedt op als groothandel.

### Aankoopcentrale

Een overheid kan voorts als aankoopcentrale voor andere overheden leveringen en/of diensten verwerven, overheidsopdrachten gunnen of raamovereenkomsten sluiten. De aankoopcentrale heeft een groothandelsfunctie of treedt op als tussenpersoon. De overheden die gebruik maken van een aankoopcentrale kunnen zonder voorafgaande aanbesteding gebruik maken van de aankoopcentrale, zolang de aankoopcentrale zelf de aanbestedingsregels naleeft.

### AANKOOPCENTRALE

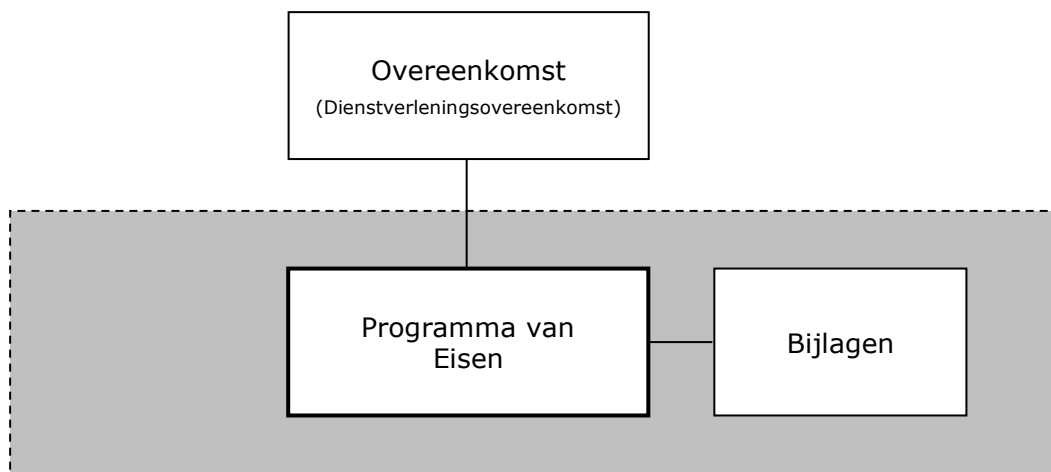
Dit is een aanbestedende dienst (of meerdere) die een aankoopactiviteit verricht als:

- groothandel -> het verrichten van aankopen voor eigen rekening en risico - of als tussenpersoon -> het gunnen van overheidsopdrachten/ het sluiten van raamovereenkomsten voor andere vooraf bekende aanbestedende diensten.
- Als een aanbestedende dienst een dergelijke aankoopactiviteit wil gunnen aan een aankoopcentrale, is dit niet aanbestedingsplichtig. Hier vallen ook aanvullende activiteiten onder. Er kan een vergoeding tegenover staan.
- De aankoopcentrale moet zelf wel haar opdrachten gunnen in overeenstemming met het aanbestedingsrecht. Deelnemende overheden zetten hun aanbestedingsplicht als het ware door aan de aankoopcentrale.
- Elke aanbestedende dienst kan aankoopcentrale zijn, dus ook de Staat (RWS).
- Er zijn geen vormeisen.
- Als voorwaarde geldt dat de aanbestedende dienst die als tussenpersoon of groothandel optreedt wel op permanente basis gecentraliseerde aankoopactiviteiten verricht.

## 2 Opzet van de Overeenkomst

### 2.1 Documentstructuur van de Overeenkomst

De Overeenkomst bestaat uit twee documenten en enkele bijlagen:



- *Dienstverleningsovereenkomst*: dit document beschrijft de basisafspraken welke gelden voor de overeengekomen Dienstverlening.
- *Programma van Eisen*: dit document beschrijft de opzet van de contractdocumenten, de specificaties en eisen die worden gesteld aan de dienstverlening.
- *Bijlagen*: de Bijlagen bevatten verdere bepalingen, randvoorwaarden, verduidelijkingen en zo nodige formats voor documenten.

### 2.2 Basisprincipes van de Overeenkomst

#### 2.2.1 De Overeenkomst

De Opdrachtgever stelt zich tot doel om de regionale opslaglocatie(s) van Rijkswaterstaat en partners op afroep te kunnen bevoorraden met zout, zodat er tijdig voldoende zout is tijdens de winterse perioden gedurende de winterseizoenen, daarmee de veiligheid en doorstroming op de Nederlandse wegen te waarborgen.

#### 2.2.2 Relatie Opdrachtgever – Opdrachtnemer

De Opdrachtgever verwacht een Opdrachtnemer (hierna ook: Leverancier) die als professionele dienstverlener waarde toevoegt door het tijdig leveren van het zout. De Overeenkomst richt zich op een positieve samenwerking tussen de contractpartijen.

De Overeenkomst beschrijft het doel van de Opdrachtgever en wat in dit verband de randvoorwaarden en minimale eisen zijn die worden gesteld aan de Dienstverlening die door de Opdrachtnemer wordt verleend.

## **2.3 Contractbeheersingsfilosofie**

### *2.3.1 Contractbeheersingsstrategie*

De contractbeheersingsstrategie is gebaseerd op het monitoren van de Dienstverlening op basis van de overeengekomen afspraken in de Overeenkomst. Op het nakomen van deze afspraken kan de Opdrachtnemer sturen en zo ook zijn eigen inzet gedurende de looptijd van de Overeenkomst monitoren en bijsturen.

Door of vanwege Opdrachtgever wordt periodiek (tenminste 1 keer per jaar) contractoverleg gevoerd met Opdrachtnemer en zo nodig vindt door of vanwege Opdrachtgever een aangekondigd bedrijfsbezoek plaats.

### *2.3.2 Beheerste werkwijze door Opdrachtnemer*

De Opdrachtgever heeft een belangrijke verantwoordelijkheid bij de in te richten Dienstverlening. Met het oog daarop wordt ook van de Opdrachtnemer een professionele werkwijze en beheerst bedrijfsproces verwacht.

### *2.3.3 Controle door de Opdrachtgever*

De door of vanwege de Opdrachtgever uit te voeren controles richten zich op (de kwaliteit van) de Dienstverlening op basis van weegbonnen en de in het gevraagde plan van aanpak te overleggen bewijsstukken.

Opdrachtnemer moet desgevraagd onderbouwd kunnen aantonen dat aan één of meerdere eisen zoals in deze Overeenkomst gesteld, wordt voldaan.

## 3 Scope en Dienstverlening

### 3.1 Scope

De scope bestaat uit:

Het beschikbaar stellen van een mobiele kraan waarmee een schip met zout gelost kan worden, materieel voor het schoon opleveren van het binnenvaartschip, shovel, schoon maken/ houden terrein na in- en/of uitslag van zout.

**Inslag:** Onder inslag wordt verstaan de overslag van het zout vanuit het schip via een transportband in de centrale loods, het bezemschoon opleveren van binnenvaartschepen en indien geval van calamiteiten met de transportband het inrijden met daarvoor geschikte voertuigen en opwerken van het wegzout in de centrale opslaglocatie. Het beschikbaar hebben van een kraan inclusief personeel en materieel voor het bezemschoon opleveren van het schip. De loscapaciteit van de transportband bedraagt 2.500 ton per dag.

**Uitslag:** het wegvan van het lege transportmiddel, het laden van het wegzout in het transportmiddel, het wegvan van het volle transportmiddel en het overleggen van de weegbon aan Opdrachtgever. Er zijn vanaf winterseizoen 2025 - 2026 2 weegbruggen beschikbaar. Voor winterseizoen 2024 - 2025 is er een mobiele weegbrug beschikbaar.

**Transport:** vervoer van het zout van de centrale opslaglocatie naar één van de decentrale opslaglocaties. Zie o.a. 4.4 voor nadere uitleg.

De loods in Utrecht is eigendom van RWS. Verantwoordelijkheden betreffende de Centrale zoutopslagloods in Utrecht.

Hieronder volgt een overzicht van de voorzieningen welke aanwezig zijn en actueel gepland staan:

#### **November 2024 – Q2 2025;**

Terrein is nog niet volledig ingericht, in deze periode is een tijdelijke inrichting aanwezig:

- 1x mobiele weegbrug, fysieke weegbon en display
  - Lengte 15m, gewicht 60 ton
  - Servicemonteur: gedurende kantoortijden, daarbuiten telefonisch (dit is de stand nu, service niveau wordt nog verder uitgewerkt)
- Terrein verlichting bij entree, weegbrug, entree loods en kantoor
- Schaftruimte 6 personen
- Werkplek 1 persoon
- Pantry
- Sanitair
- Elektriciteit voor kantoor, verlichting en weegbrug dmv generator
- Geen internet verbinding aanwezig
- Toegang dmv sleutel (poorten, keet/kantoor, loods)

### **Q2 en Q3 2025** (tussen strooiseizoen in)

- Werkzaamheden op locatie

### **Q3 2025 en verder,**

Terrein is voorzien van een vaste inrichting:

- 2x vaste weegbrug (brug-in, brug-uit)
  - - 18x3 m, 60 ton
  - - ICT koppeling weegbon
  - - Service niveau opvragen bij B&O (omvang en niveau ntb)
- Terrein verlichting
- Schaftruimte 6 personen
- Kantoorruimte 1 persoon
- Pantry
- Sanitair
- Internet
- NUTS: Water en Riool, Elektriciteit (Muv transportband, zit in service contract van de transportband)
- Toegang
  - D.m.v. Rijkspas: Toegangspoort en keet/kantoor
  - Sleutel: loods, poort aan de kade
  - ON moet terrein bezemschoon houden en opleveren.

## **3.2 Werkzaamheden**

### Inslag zout

Beschikbaar stellen van geschikt en gecertificeerd personeel en materieel voor het lossen van het schip, te weten een mobiele kraan, materieel om schoon schip te kunnen maken.

In geval de transportband onverhoopt uitvalt, het beschikbaar stellen van vrachtwagens, zodat het lossen van het schip door kan gaan. Waarbij dan ook het opwerken van het zout met een shovel tot de werkzaamheden behoort.

Op losdagen het bezemschoon opleveren van de kade en indien van toepassing de buitenzijde van de zoutloods. Onder normale omstandigheden wordt in het eerste kwartaal van ieder jaar de aanbesteding voor de levering van wegenzout door middel van een Europese aanbesteding op de markt gezet. De levering vindt doorgaans plaats in de periode tussen 1 juni en 1 november. De levering dient zo veel mogelijk aaneengesloten plaats te vinden.

### Uitslag zout

Het beschikbaar stellen van geschikt en gecertificeerd personeel en materieel voor het wegen van het lege transportmiddel, het laden van het wegenzout in het transportmiddel, het wegen van het volle transportmiddel en het overleggen van de weegbon aan Opdrachtgever.

### Transport zout

Het beschikbaar stellen van geschikt en gecertificeerd personeel en materieel om het zout te transporteren vanaf de centrale opslaglocatie naar de afleverlocaties.

### **3.3 Duurzaamheid**

MKI – W (milieu kosten indicator) zal als EMVI-BPKV gunningscriteria worden toegepast.

## 4 Dienstverleningseisen

### 4.1 Algemeen

Voor zowel de transportband als de weegbrug heeft Opdrachtgever een onderhoudspartij. Voor de schoonmaak van de ter beschikking gestelde kantoorruimte heeft Opdrachtgever een contract. Let op: dit geldt niet voor in hoofdstuk 3.1. bedoelde bezemschoon opleveren van de loods. Voor het terreinonderhoud heeft Opdrachtgever een onderhoudspartij.

De Opdrachtnemer dient de in bruikleen genomen zaak bij het einde van de bruikleen in beginsel terug te geven in de staat waarin hij deze zaak ontvangen heeft.

Naast specifieke wet- en regelgeving is men gehouden om zich "als een goed huisvader" te gedragen op het terrein en in de ter beschikking gestelde ruimtes. Sanitair, pantry, kantoor- en schaftruimte dienen na gebruik netjes achtergelaten te worden.

### 4.2 Gewenste dienstverlening inslag

Het winterseizoen loopt van 1 oktober tot 1 mei.

Over het algemeen wordt jaarlijks de zoutvoorraad van de centrale opslaglocaties voor 1 oktober aangevuld. Na de winter wordt het werkelijke zoutverbruik vanuit de centrale loodsen geïnventariseerd en door middel van een Europese aanbesteding ingekocht. De levering van het zout gebeurt gedurende de zomerperiode. De levering zal plaatsvinden tussen juni en september. In geval van onvoorziene omstandigheden is er een uitloop naar oktober mogelijk.

In de periode juni t/m oktober vindt de zoutinslag vanaf de loskade, door middel van een transportband, naar de zoutloods plaats. Op basis van een vooraf besproken planning worden de schepen gelost. Uiterlijk vier weken voor aanvang van de eerste levering wordt de Opdrachtnemer en Opdrachtgever hiervan op de hoogte gesteld. De minimale aanmeldtijd voor het lossen van schepen betreft 5 werkdagen.

Het lossen van schepen geschiedt op werkdagen tussen 07.00 en 19.00 uur.

Losperiode: Periode waarin zoutinslag vanaf de loskade plaats kan vinden. Deze periode is circa vier weken voorafgaand aan de eerste levering bekend.

Losdagen: Dagen, binnen de losperiode, waarop het binnenvaartschip daadwerkelijk in de haven ligt en inslag plaats vindt. Deze dagen zijn minimaal 5 dagen vooraf bekend

Lostijden: normaliter op werkdagen tussen 07.00 en 19.00 uur.

Voor de inslag is een transportband beschikbaar. Deze transportband wordt opgebouwd door de onderhoudspartij die verantwoordelijk voor het onderhoud aan de loods en de transportband.

De opbouwtijd van de transportband is 1 werkweek.

Opdrachtnemer dient een afspraak in te plannen met de onderhoudspartij om vóór de eerste levering de transportband op te laten bouwen en te testen.

Tijdens de inslag is er personeel van de onderhoudspartij aanwezig.

Levering vindt plaats in overleg tussen de gegunde partij voor de levering van het zout en Opdrachtnemer. Op basis van de vooraf besproken planning worden de schepen gelost door de Opdrachtnemer.

De hoeveelheidsbepaling zal plaats vinden aan de hand van het ijken van schepen. Dit is onderdeel van de levering van het wegzout.

Na elke lossing dient de kade bezemschoon achter gelaten te worden.

Na de volledige levering van de totale hoeveelheid wegzout, het schoonmaken van de kade volgens geldende wet- en regelgeving.

Na volledige levering van de totale hoeveelheid wegzout, de transportband geheel schoonmaken voor opslag. Voorafgaand aan de schoonmaak wordt door de ON een afspraak ingepland met de onderhoudsaannemer, in samenspraak met de CD.

#### **4.3 Gewenste dienstverlening uitslag**

Gedurende de winterperiode, incidenteel buiten de winterperiode, stelt Opdrachtnemer materieel beschikbaar voor het uitslaan van het zout vanuit de centrale loods in het transportmiddel.

Sinds 2020 hebben de regionale adviseurs gladheid op de steunpunten de mogelijkheid om hun zoutvoorraad op peil te brengen door een afroep te plaatsen via Digi-Inkoop.

Digi-Inkoop is het inkoopstelsel van de Rijksoverheid. Een aantal Rijksoverheidsorganisaties, waaronder Opdrachtgever, koopt via dit stelsel goederen en/of diensten in. Opdrachtgever en /of participerende wegbeheerder plaatst bij gecontracteerde marktpartijen bestellingen via Digi-Inkoop die doorgeleid worden naar het leveranciersportaal van de overheid.

Voor nadere informatie wordt u verwezen naar [Leveranciersportaal Rijksoverheid \(rijksinkopen.nl\)](https://www.leveranciersportaal.nl)

Per centrale opslaglocatie zal Opdrachtgever een aantal steunpunten "toewijzen" die primair vanuit de betreffende centrale opslaglocatie bevoorradt dienen te worden. Daarnaast blijft het mogelijk dat de overige steunpunten eveneens vanuit de betreffende centrale opslaglocatie worden bevoorradt, bijvoorbeeld in het geval een andere centrale opslaglocatie leeg is. Tot slot behoort het tot de mogelijkheid dat in geval van een crisissituatie (instellen van het nationaal zoutloket). Gedurende de looptijd van de overeenkomst kunnen er te belevaren locaties bijkomen en / of afvallen. Aan de hand van de staffeltarieven gebaseerd op de afstand van de loods naar betreffende locatie zullen de tarieven voor een locatie vastgesteld worden.

Het zout dat geladen wordt mag geen kluiten bevatten en dient vrij te zijn van vervuiling. Loods vrij houden van blad en andere vervuiling.

Hat is aan Opdrachtnemer om dit te controleren en er zorg voor te dragen dat als er kluiten in het zout zitten, hier een keer met de shovel overheen te rijden voordat er geladen wordt. Als er blad e.d. de loods inwaait dan dient Opdrachtnemer dit blad bij elkaar te vegen en weg te gooien.

#### **4.4 De gewenste dienstverlening transport.**

De gewenste dienstverlening bestaat uit:

- a) Het beschikbaar stellen van een transportmiddel geschikt voor het vervoer van wegzout van de centrale opslaglocatie naar (een van) de steunpunten.
- b) Het transport dient plaats te vinden in gesloten transportmiddelen. De transportmiddelen waarmee het zout vervoerd gaat worden, dienen schoon en vrij van resten van eerder getransporteerde goederen te zijn;
- c) In overleg treden met de Opdrachtgever (regionaal adviseur gladheidbestrijding Rijkswaterstaat) voor het lossen van het transportmiddel;
- d) Een hoeveelheidsbepaling (d.m.v. wegingen leeg en vol) per transportmiddel. Hierbij dient gebruik gemaakt te worden van de weegbruggen die ter plekke aanwezig is. De loods eigenaar van de centrale opslaglocatie is verantwoordelijk voor het overleggen van de weegbon aan de transporteur en de Opdrachtgever. De hoeveelheidsbepaling maakt geen onderdeel uit van deze opdracht;
- e) Het verzorgen van het transport tussen (één van) de centrale opslaglocatie(s) en de diverse steunpunten inclusief het lossen ter plaatse. Het inrijden van het zout is ondergebracht in de uitvoeringscontracten tussen Rijkswaterstaat en strooi-aannemers en maakt geen onderdeel uit van deze opdracht;
- f) In geval van het instellen van het nationaal zoutloket, het verzorgen van het transport tussen (één van) de centrale opslaglocatie(s) en de door de Opdrachtgever nader aan te wijzen locaties van een wegbeheerder, inclusief het lossen ter plaatse. Dit bestelproces zal per mail/telefonisch plaats vinden.

Mochten de weegbruggen onverhoopt tijdelijk buiten gebruik zijn dan geldt dat de hoeveelheidsbepaling op een weegpunt nabij de loods dient plaats te vinden. Dit dient door de ON zelf geregeld te worden.

De gemaakte kosten kunnen maandelijks achteraf verrekend worden aan de hand van het tarief per weging, op basis van de weegbonnen.

#### **4.5 Leveringscondities.**

- a) De bestelling wordt 2 werkdagen voorafgaand aan de gewenste leverdatum geplaatst via DigiInkoop. De gehele bestelling dient op de gewenste leverdatum op het steunpunt afgeleverd te worden;
- b) De gehele bestelling dient in een zo kort mogelijk tijdsbestek na elkaar geleverd te worden;
- c) De bestelling dient aansluitend op één en dezelfde dag en in 1 tranche bij een bestelde hoeveelheid tot en met 300 ton geleverd te worden, in maximaal 2 tranches bij een bestelde hoeveelheid tot en met 600 ton en maximaal 3 tranches bij een bestelde hoeveelheid van meer dan 600 ton;
- d) Tijdige, volledige en correcte communicatie met het steunpunt t.b.v. verwachte tijdstippen van levering;

- e) Opdrachtnemer zorgt ervoor dat de leveranties op werkdagen tussen 07.00 uur en 16.00 uur worden afgeleverd op de gewenste afleverlocatie dit in verband met het binnenrijden van het zout. Echter ingeval van het instellen van het nationaal zoutloket kan het voorkomen dat op elk tijdstip van de week (24/7) leveranties dienen plaats te vinden;
- f) 24/7 bereikbaarheid in geval van het instellen van het nationaal zoutloket;
- g) In voorkomende gevallen kan het noodzakelijk zijn dat een bestelling binnen 24 uur volgend op de dag na ontvangst van de bestelling via Digi-Inkoop afgeleverd dient te zijn op het steunpunt (spoedleverantie). Opdrachtgever zal er naar streven dergelijke spoedleveranties tot een minimum te beperken;
- h) Er is geen sprake van afzonderlijke tarieven en/of eventuele toeslagen. Mocht het uitzonderlijke geval zich voordoen dat toch er een weekendlevering plaats dient te vinden geldt een toeslag van 20% voor betreffende levering;
- i) In verband met een beperking in Digi-Inkoop dient u niet méér te leveren dan de bestelde hoeveelheid. De bestelde hoeveelheid zal een veelvoud betreffen van 37 ton;
- j) Betaling van de kosten voor de werkelijk getransporteerde en geleverde hoeveelheid wegenzout vindt plaats via Digi-Inkoop conform uw prijsaanbieding bij inschrijving;
- k) De werkelijk geleverde hoeveelheid zout wordt bepaald aan de hand van de weegbonnen, deze weegbonnen dienen verzonden te worden naar zoutloket@rws.nl;
- l) De wet regeling Voertuigen, wegenverkeerswet 1994 dient gehandhaafd te worden. In het bijzonder gelet op Artikel 5.18.17b, met betrekking tot de overbelading wordt gewezen dat op de Nederlandse kentekenbewijs van een bedrijfsauto vermelde toegestane maximummassa niet mag worden overschreden.

*Overige voorwaarden*

- a) De Opdrachtgever hecht waarde aan duurzaam ondernemen, in dat kader dienen de in te zetten vervoersmiddelen minimaal aan de Euro 6 norm te voldoen. Inschrijver dient aan te tonen dat voldaan wordt aan de Euro 6 norm;
- b) De in te zetten transportmiddelen dienen olie/diesel lekvrij te zijn;
- c) Voertuigen dienen geschikt te zijn voor vervoer van wegenzout, in ieder geval waterdicht en boven afgesloten met (automatische) afdekkappen;
- d) De transportmiddelen waarmee het zout vervoerd gaat worden, dienen schoon en vrij van resten van eerder getransporteerde goederen te zijn. Indien het transportmiddel niet schoon en vrij van resten dient de transporteur een ander vervoersmiddel in te zetten;
- e) In geval van niet tijdig / volledig uitleveren van een Inkooporder kan Opdrachtgever op kosten van de Opdrachtnemer, de (resterende) levering(en) in opdracht geven aan een derde. De kosten worden één op één doorberekend aan Opdrachtnemer.
- f) In geval herhaaldelijk de in artikel 4.1 tot en met artikel 4.3 genoemde voorwaarden niet worden nagekomen, is de

- Opdrachtnemer in gebreke zonder dat deswege een ingebrekestelling nodig is en kan Opdrachtgever per gebeurtenis een onmiddellijk opeisbare boete opleggen van € 250,-
- g) Als vanuit de uitvoeringscontracten een oproep komt om te gaan strooien en levering zout valt gelijktijdig, dienen beide acties door te gaan. Bij het niet nakomen van een oproep wordt per levering (inkooporder) of deel van een levering een korting toegepast van € 15.000,-. (In lijn met de uitvoeringscontracten om te voorkomen dat er geprioriteerd worden)
  - h) Het in rekening brengen van een korting laat onverlet dat de opdrachtgever eventuele schade op de aannemer kan verhalen.
  - i) De in dit artikel genoemde kortingen worden verbeurd zonder dat deswege een ingebrekestelling nodig is.
  - j) Alle schades aan eigendommen van Rijkswaterstaat ten gevolge van de uitvoering in het kader van de gladheidbestrijding worden separaat per schadegeval (waarbij de BTW is inbegrepen) in rekening gebracht bij de aannemer.  
Er is geen recht op vooraf trek van BTW ingeval van schade aan gebouwen en terreinen van Staats eigendommen.

#### 4.6 Tarieven

In de tarieven zijn alle kosten inbegrepen.  
Alle prijzen zijn in Euro's, exclusief BTW, franco op afleveradressen.  
Per medio 2026 wordt de vrachtwagenheffing ingevoerd.

Inschrijver dient voor alle producten die in de Tariefstaat zijn vermeld een prijs per eenheid exclusief BTW af te geven.

Voor (nog) niet vermelde afleveradressen gelden de tarieven zoals vermeld in de staffellijst op basis van het aantal kilometers enkele reis anwb routeplanner gebaseerd op inzet van Euro 6 voertuigen.

#### 4.7 Zoutloket piekmomenten

In geval van het instellen van het zoutloket dienen er op piekmomenten ca. 330 vrachtwagens per 24 uur geladen kunnen worden.

De vergunning geeft ruimte om 12 dagen p/j 320 vrachtwagens in 24u (200 overdag + 60 avond + 60 nacht) te laden.

Op piek tijden is een doorlooptijd van 3,5 minuut (17 per uur) nodig om het aantal vrachten het terrein af te krijgen. Opdrachtnemer dient in dit geval te zorgen voor voldoende personeel en materieel.

##### Doorlooptijden:

Vrachtwagens en voltijd op piek* momenten								
	aantal		dag		avond		nacht	
gedurende:	24	uur	12	uur	4	uur	8	uur
Vrachtwagens	<b>320</b>	<b>vracht</b>	200	vrachtw	60	vrachtw	60	vrachtw
laadtijd p/vrachtw			<b>3,5</b>	<b>minuten</b>	4	minuten	8	minuten

#### **4.8 Veiligheid**

Voor de Levering van het Product op het steunpunt zijn de volgende veiligheidsnormen van toepassing:

- Zichtbaar dragen van veiligheidsjas/-hesje
- Dragen van veiligheidsschoenen
- Buiten bovenstaande 2 veiligheidseisen dient de ON de veiligheidsnormen te hanteren welke accuraat en van toepassing zijn op het steunpunt.

#### **4.9 Bestelproces**

- De regionaal adviseur maakt in DigiInkoop een inkooporder aan 2 werkdagen voorafgaand aan levering. De steunpunten worden gevuld bij een vulgraad tussen de 30 en 70%.  
Een uitzondering hierop is als er sneeuwval verwacht wordt, dan worden de loodsen voor aanvang van de verwachte sneeuwval gevuld.
- Rijkswaterstaat gebruikt voor het plaatsen van bestellingen DigiInkoop, het inkoopstelsel van de Rijksoverheid.
- De Leverancier ontvangt de bestelling in het leveranciersportaal van DigiInkoop. [Leveranciersportaal Rijksoverheid \(rijksinkopen.nl\)](https://rijksinkopen.nl)
- De te leveren hoeveelheid is een veelvoud van 37 ton, waarbij uitgegaan wordt dat dit 1 vracht betreft.
- Er dient nooit meer geleverd te worden dan er is besteld.
- De gehele bestelling dient op de gewenste leverdatum op het steunpunt afgeleverd te worden De weegbon wordt verzonden naar zoutloket@rws.nl.
- De Leverancier dient een factuur in via het leveranciersportaal waarbij op basis van de genoemde hoeveelheid op de weegbon, de factuur wordt betaald.

#### **4.10 Dienstverleningseisen**

##### Communicatie en ondersteuning

Alle communicatie omtrent de uitvoering van deze dienstverlening vindt plaats in de Nederlandse taal.

Opdrachtnemer borgt dat voor de uitvoering minimaal één vast aanspreekpunt (en vervanger) als aanspreekpunt beschikbaar is voor de Opdrachtgever.

Opdrachtnemer gaat ermee akkoord dat er gedurende de winterperiode het eerste jaar een maandelijks overleg plaats vindt. In geval er geen leveringen/ geen winterse omstandigheden zijn geweest, kan het overleg afgezegd worden. In de daaropvolgende jaren vindt er gedurende de winterperiode minimaal één keer per twee maanden een overleg plaats. Aan het eind van het seizoen zal het laatste overleg gebruikt worden als evaluatiegesprek tussen Opdrachtgever en Opdrachtnemer om de dienstverlening te bespreken en eventueel benodigde acties uit te werken.

Deze gesprekken kunnen telefonische, als conference-call (via Teams) of als rechtstreeks gesprek worden gehouden; zulks per geval door de Opdrachtgever bepaald.

Verslaglegging van het evaluatiegesprek vindt plaats door de Opdrachtnemer en wordt maximaal twee weken na het gesprek, eventueel inclusief actielijst, ter hand gesteld aan de Opdrachtgever.

#### **4.11 Rapportage**

Ter controle van de verplichtingen en prestaties, als ook voor de onderbouwing ter akkoord voor betaling, verstuurt Opdrachtnemer een weegbon in een digitaal format.

5 Bijlage: Impressie transportband en loods (oude situatie)









